

DES NOUVELLES DU TROUPEAU DE LAN BERN...



Kragou, Marais, Nougat et Orion sont arrivés à Lan Bern en avril !

Ils rejoignent les poneys pour les compléter dans leur mission de pâturage et garantir une meilleure efficacité dans la gestion des repousses de ligneux.

Diversifier pour mieux gérer !

Les boeufs et les poneys n'ont pas la même manière d'utiliser l'espace et les ressources alimentaires à leur disposition.

Lorsque les poneys se concentrent sur certaines zones, les boeufs circulent et pâturent régulièrement la totalité de la parcelle à leur disposition. En outre, les poneys se nourrissent principalement de plantes herbacées alors que les boeufs mangent sans difficulté les jeunes pousses d'arbustes, notamment de bouleaux et de bourdaines.

Grâce à ce troupeau élargi, la gestion des landes devrait donc être facilitée puisqu'après des travaux d'abattages d'arbres, les repousses seront contenues.

Nos nouvelles clotûres ont également un rôle à jouer dans l'efficacité du pâturage : le redécoupage des parcelles auquel il a donné lieu nous permet de mieux maîtriser la pression de pâturage dans chaque zone.



L'Europe s'engage en Bretagne / Avec le Fonds européen agricole pour le développement rural / L'Europe investit dans les zones rurales

L'EFFET PAPILLON...

Dans la lande de Penvern, les arbustes ont une dynamique tellement importante qu'un an et demi seulement après le broyage/export de la parcelle, ils atteignent une hauteur d'environ 2 mètres.

Cette parcelle accueille le Damier de la Succise et doit donc être maintenue ouverte pour favoriser le développement de ce petit papillon protégé et faciliter ses déplacements vers d'autres zones favorables.

Un nouveau broyage/export a donc été réalisé en début d'automne. Un test est également en cours pour limiter l'effet drainant du fossé qui longe la lande et ainsi y réhausser le niveau de la nappe d'eau. En retrouvant son humidité naturelle, le sol devrait être moins favorable au développement des arbustes.

FOCUS SUR... LA SPHAIGNE DE LA PYLAIE

Cette petite mousse de la famille des sphaignes est le témoin d'une époque passée : sa répartition à l'échelle mondiale précède la dérive des continents. Elle peut uniquement être retrouvée dans l'ouest de la Bretagne, en Galice (ouest de l'Espagne) et en Amérique !

Rarissime en France et menacée par la perte d'habitats favorables et le changement climatique, elle nécessite une surveillance pointue et régulière. Cette année, un travail a été initié avec le Conservatoire botanique national de Brest et en lien avec les autres sites bretons où elle est connue, pour mettre en place un programme de suivi. La réserve naturelle est l'un des sites les plus à l'est de son aire de répartition, nous devons donc lui porter une attention particulière.



Les sphaignes ont la particularité d'avoir deux types de cellules bien distinctes mais organisées en réseau :

- des cellules vivantes qui forment un maillage,
- des cellules mortes qui permettent de stocker de l'eau en quantité.

Contrairement aux autres sphaignes, la Sphaigne de La Pylaie ne possède pas de tête en étoile mais forme de petits brins dont l'extrémité est renflée.

VERS UNE VALORISATION DU SENTIER ADAPTÉ DE LAN BERN !

Le label "Tourisme et handicap" du sentier adapté de Lan Bern a été renouvelé pour une durée de 5 ans en reconnaissance du travail accompli pour maintenir et améliorer l'accessibilité pour tous de ce sentier.



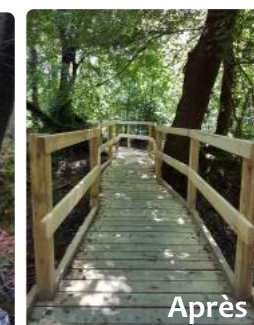
RÉPUBLIQUE FRANÇAISE

A cette occasion, quelques aménagements et de nouveaux outils de sensibilisation à l'environnement ont été développés pour valoriser ce sentier :

- un petit guide de visite a été rédigé selon la méthode « Facile à lire et à comprendre » pour permettre aux personnes le nécessitant d'avoir accès à une information adaptée sur le site,
- une animation spécifique à destination des familles et des personnes en situation de handicap mental a été proposée cet été sur le thème des couleurs de la réserve naturelle.

Ce sentier permet de rendre accessible des milieux généralement difficilement praticables aux personnes en situation de handicap moteur, mental ou auditif. Il profite également aux familles avec poussettes ou aux personnes ayant des difficultés à se déplacer qui peuvent s'y rendre en autonomie et en toute sécurité. Cependant, il reste encore peu connu et relativement peu emprunté. Un travail de communication autour de ce sentier reste donc à réaliser pour valoriser correctement cet outil remarquable.

Dans le cadre du plan de relance, nous avons obtenu une subvention pour reconstruire intégralement deux pontons (un à Magoar-Penvern, l'autre sur le sentier adapté de Lan Bern), ainsi que pour consolider un ponton à Magoar Penvern.



Financé par





LE SITE NATURA 2000 DES MONTAGNES NOIRES : COMPRENDRE LES LIENS ENTRE LES MILIEUX NATURELS ET LES USAGES HUMAINS

Un des objectifs premiers du site Natura 2000 est de mettre en avant et de préserver les milieux prairiaux et landicoles, ce que l'on appelle les **milieux « ouverts »**.

De nombreux espaces sont délaissés aujourd'hui par l'agriculture et deviennent des friches. Si une partie de ces friches nourrit et abrite une faune et une flore qui en ont besoin, **d'autres espèces dépendent au contraire du maillage de milieux « ouverts »**, co-crées et co-entretenu par l'être humain au fil des millénaires. La préservation de ces habitats est ainsi un enjeu fort dans le contexte actuel d'effondrement de la biodiversité.

Pour mieux comprendre les liens entre biodiversité et usages humains, nous avons missionné un groupe d'étudiant-es en géographie de l'université de Rennes !

Leur travail : réaliser une cartographie montrant l'évolution des milieux ouverts, depuis 1950 à nos jours, afin de mesurer leur régression ou leurs changements de nature.

Pour analyser cette carte, leur seconde mission est de récolter des témoignages et des informations sur les pratiques du passé : quels usages avaient cours sur les parcelles, comment les paysans bretons utilisaient et occupaient ces terres.

Nous avons hâte de découvrir les résultats de cette enquête !

En attendant, vous pouvez écouter ces jeunes géographes parler de leur travail et de leur découverte du Centre-Bretagne sur RKB, dans l'émission « la petite lanterne » diffusée le 23 décembre 2021 :

www.radiobreizh.bzh/fr/episode.php?epid=40473

Un second épisode sera consacré à leurs conclusions en février.



Association de mise en valeur des sites naturels de Glomel

LETTRE D'INFORMATION N°4 DÉCEMBRE 2021

APPEL À VOLONTAIRES !

En parallèle de l'étude des géographes, les deux sites Natura 2000 "Rivière Ellé" et "Complexe de l'est des Montagnes noires" lancent **un appel à volontaires !**

Nous souhaitons constituer un réseau de personnes (agriculteurs et agricultrices, propriétaires, gestionnaires, habitants et habitantes...) pour **échanger et expérimenter sur les pratiques agricoles**, sur les landes, les prairies humides, voire les tourbières !

L'objectif est double : il s'agit de réfléchir collectivement à l'intégration de ces parcelles dans des **systèmes économiques agricoles** et à expérimenter différents modes de gestion pour **favoriser la biodiversité**. Si le sujet vous intéresse, **contactez-nous** à l'AMV !

LES NOUVEAUTÉS DE 2022 !

La CCKB a lancé un Atlas de la Biodiversité Intercommunale pour 2 ans auquel nous participons en tant que membres de l'équipe projet.

Par ailleurs, nous avons le plaisir d'accueillir Liza Le Cloërec dans l'équipe salariée pour assurer, durant un an, la mission Natura 2000. Elle remplacera ainsi Tanya qui prend un congé sabbatique en 2022.

Enfin, nous souhaitons poursuivre tous les partenariats qui nous permettent d'avancer au quotidien !

Suivre l'AMV dans ses actions :

Le site internet de l'association et de la réserve naturelle :

<https://www.reservenaturelledeglomel.com>

La page facebook de la réserve naturelle :

<https://www.facebook.com/reservenaturelledeglomel>

Contact : AMV - 32 rue Marcel Sanguy 22110 Rostrenen - a.m.v@free.fr - 02 96 29 32 59



Le Mot du Conseil d'administration

" Cette année 2021 aura été marquée par le renforcement des partenariats entre l'AMV et les autres acteurs locaux de la protection de l'environnement.

Citons notamment l'association Cicindèle en lien avec l'atlas de la biodiversité intercommunale de la CCKB. Ou encore les fédérations départementale et régionale des chasseurs et l'ESAT de Glomel autour du projet d'évaluation du potentiel d'accueil de la biodiversité sur l'exploitation maraichère de l'ESAT. Nous tenons à remercier tous nos partenaires pour ces projets porteurs ! "

Composition du Conseil d'administration au 22/09/21 :

Président : Yvon MEHAUTE

Vice-président : Didier CADOU

Trésorier : Richard JEANNINGROS

Secrétaire : Bernard TRUBUILT

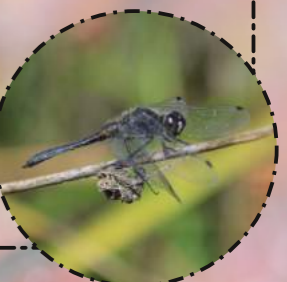
Administrateurs :

Gilbert JAFFRE, Jacky BERNARD, Alain PENNOU, Philippe TRUBUIL, Pascaline TRUBUILT et Thierry LE GUENNEC



Cette année, le GRECIA (groupe d'étude des invertébrés armoricains), a réalisé pour l'AMV une étude sur les libellules et demoiselles de Lan Bern pour actualiser les informations dont nous disposons.

Même si les conditions météorologiques n'ont pas été favorables pour les espèces printanières, ce suivi a permis de retrouver la quasi totalité des espèces qui étaient connues sur le site, dont le fameux **Sympetrum noir** : espèce caractéristique des zones tourbeuses et rare en Bretagne.



rédaçtion : A.M.V. - Crédits photographiques : A. Bifolchi, S. Boillot, C. Pujolle, T. Simon



Côtes d'Armor
le Département



Communauté des communes du
CCKB
Kreiz-Breizh
Kumuniezh kumunioù



IMERYS
Refractory Minerals